

América Latina y Andalucía: “*dos pueblos llenos de vida*”

Primero presentaré el caso andaluz, y posteriormente, los datos de los países más representativos de América Latina.

Para tratar el momento actual de la educación en andalucía, quiero ser lo más objetivo posible. por ello, mostraré los datos más recientes que he podido encontrar en la web, con alguna valoración de los mismos y tras ello, expondré los resultados del Informe PISA por comunidades de forma comparativa.

- **La última en *Inversión Educativa***
 - Sólo **5.311 €/alumno** en centros públicos sigue siendo, la comunidad que menos dinero destina por alumno de toda España. La media nacional es de 6.433 €/alumno y la inversión del País Vasco 10.695 €/alumno, duplica el presupuesto andaluz¹
- **Tasa de Fracaso escolar por encima de la media de España**
 - Andalucía registra una tasa de fracaso escolar del 27%, situándose por encima de la media nacional que está en el 25,7% y de la media de la UE, un 15%².
- **Tercera comunidad de España que registra una mayor tasa de Abandono escolar**
 - Todavía **el 28,8% de los jóvenes andaluces** (entre 18 y 24 años) no supera el nivel de Enseñanza Secundaria en su segunda etapa y además no sigue ningún tipo de de educación o de formación, situándose así cuatro puntos por encima de la media de España que tiene un 24,9% de la media Europea, un 13,5 %³.
- **Bajísimo Nivel de formación en los jóvenes andaluces**
 - **El segundo peor de España, con sólo un 55,2%** de población entre 20 y 24 años que haya completado al menos el nivel de E. Secundaria 2ª etapa, se sitúa 7 puntos por debajo de la media española, el 61,7%, y 24 por debajo de la media

¹ Datos del Ministerio de Educación, edición 2013, con datos referentes al año 2010

² Datos del Ministerio de Educación, resultados académicos curso 2010/2011.

³ Datos del Ministerio de Educación basados en la Encuesta de Población Activa (EPA) datos año 2012.

Europea, un 79,5%. Además, el nivel de formación de los jóvenes en Andalucía es peor que hace 9 años, ya que en el año 2001 llegaba al 58%⁴.

- **Otros Estudios e Informes constatan el pésimo nivel educativo que hay en Andalucía**
 - Estudio de “**Los Profesionales de la Ética**” sobre políticas educativas en España en 2011: Andalucía se encuentra entre los últimos puestos en excelencia educativa, obteniendo como nota final un 2,51 sobre 10. Por el contrario, comunidades autónomas del norte, tales como: el País Vasco, Navarra, Castilla León, Asturias y Madrid encabezan el Ranking de Excelencia Educativa⁵.

Datos del informe de la Consejería de Educación sobre el inicio del curso escolar 2013/2014

- **Recortes Significativos:**
 - Disminuye el número de ayudas individualizadas para Transporte Escolar, en 562 ayudas menos, durante el curso 2012/2013 eran 5.662 y en el siguiente curso se quedó en 5.100. En cambio, aumenta el número de alumnos transportados en 5.128 alumnos más durante el curso 2012/2013 llegando a 93.021 alumnos y en el siguiente llega a 98.149 alumnos.
 - Disminuyó el número de rutas entre los cursos escolares de 2012/2013 y 2013/2014, en concretamente, 136 menos. En el primero se realizaron 1.722 rutas y en el segundo 1.586.
 - Recorte encubierto del Plan de gratuidad de los libros de texto, (Cheque-Libro) La Consejería de Educación no renovó los libros de texto del pasado curso 2013/14 ya que ha optó por prorrogar el uso de los libros de texto de 5º y 6º de primaria y de 4º de secundaria.⁶
- Docentes

⁴ Datos del Ministerio de Educación, actualizados a 2013, con datos referentes al año 2011.

⁵ Estudio de “Los Profesionales de la Ética” 2011

⁶ Consejería de Educación

- La Consejería de educación durante el curso 2012/2013 llevó a cabo un recorte de 4.526 docentes en Andalucía, es decir se redujo la plantilla un 4,6%. Se quedaron fuera un total de 4.502 interinos. No había una plantilla de profesores tan reducida desde el curso 2007-2008, cuando hubo 92.090 docentes.
- Para el curso 2013/2014 la Junta de Andalucía ve como un logro que la plantilla de profesores aumente en 850, pero en comparación con el resto de docentes que el curso 2012/2013 se quedó en la calle, que serían casi 3.700. (Eso incluso después de haber suprimido el Plan de Calidad que se suponía ayudaría a la contratación de los docentes que el pasado curso se quedaron en la calle).
- En términos porcentuales, este año la plantilla de profesores públicos ha aumentado tan sólo un 0,9%. En el curso 2012/2013, era de 93.644 profesores y en el siguiente era de 94.494, sólo 850 más. Fue una subida pero, relativizandola con el objetivo que se marcó en 2007 con la Ley de Educación, donde se fijaba un incremento de 15.000 docentes para el año 2012, por ahora se llega escasamente a los 3.397, ni al 24% de lo prometido.
- Añadiendo que el número de alumnos en la Enseñanza Pública aumentó un 1,14% del curso 2012/2013 (1.434.440) al curso 2013/2014 (1.450.766, 16.326).

Tabla 1. Evolución de los alumnos y el profesorado en centros públicos.Fuente:Consejería de Educación de la Junta de Andalucía		
CURSO	Nº de alumnos por curso	Nº de profesores por curso
98/99	1.271.700	77.013

99/00	1.242.400	77.597
00/01	1.248.901	81.064
01/02.	1.220.366	82.018
02/03.	1.225.549	83.529
03/04.	1.229.625	86.524
04/05.	1.231.938	88.495
05/06.	1.238.966	90.101
06/07.	1.255.547	91.097
07/08.	1.266.882	92.090
08/09.	1.311.542	95.359
09/10.	1.353.551	96.307
10/11.	1.390.328	97.970

11/12.	1.411.660	98.168
12/13.	1.434.440	93.644
13/14.	1.450.766	94.494

Tabla 2. Variación comparativa entre el el número de alumnos y profesores, en unidades y en porcentajes. Fuente: Consejería de la Junta de Andalucía

CURSOS	Variación N° de alumnos	Variación N° de Profesores	% Variación N° de alumnos	% Variación N° de Profesores
98-99/99-00	-29.300	584	-2,30	0,76%
99-00/00-01	6.500	3.467	0,52%	4,47%
00-01/01-02	-28.600	954	-2,29%	1,18%

01-02/02-03	5.200	1.511	0,43%	1,84%
02-03/03-04	4.100	2.995	0,33%	3,59%
03-04/04-05	2.300	1.971	0,19%	2,28%
04-05/05-06	7.000	1.606	0,57%	1,81%
05-06/06-07	16.600	996	1,34%	1,11%
06-07/07-08	11.300	993	0,90%	1,09%
07-08/08-09	44.700	3.269	3,53%	3,55%
08-09/09-10	42.000	948	3,20%	0,99%

09-10/10-11	30.648	1.663	2,26%	1,73%
10-11/11-12	27.250	198	1,96	0,20%
11-12/12-13	22.780	-4.524	1,61	-4,61
12-13/13-14	16.326	850	1,14	0,91

- Becas
 - Beca 6000:

Según los datos de la Consejería de Educación el curso 2012/2013 se beneficiaron sólo 6.484 alumnos de la beca 6000 y el curso 2013/2014 se estima que se beneficiaron 6.500 alumnos de la citada beca.

La Beca 6000 se financia con recursos propios de la Junta de Andalucía y se complementa con financiación del Estado, procedente de la partida Becas y Ayudas al Estudio.

Por tanto, es imprescindible destacar que en 2013 las becas y ayudas al estudio financiadas con transferencias del Estado ascienden hasta los 168.245.505 € cuando la dotación final de 2012 ha sido de 143,32 millones, por lo que aumentan en 2013 un 17.38% más (casi 25 millones de euros más) que las previstas en el presupuesto de 2012; en cambio, las principales becas financiadas con recursos propios de la Junta se congelan o retroceden: las becas Segunda Oportunidad quedan congeladas y la becas 6.000 sufren un retroceso del 5.37% (1.6 millones de euros

menos). En números más claramente explicado, el presupuesto de 2012 era de 27.162.432 € y los beneficiarios fueron 6.520 alumnos.

El presupuesto de 2013 fue de 25.794.000 € y los beneficiarios ascendieron a 7.500

La variación de la parte financiada por la Junta fue de un saldo negativo de -1.6 millones €, por lo que se redujeron un -5.37%.

La parte de la beca 6.000 financiada con ingresos del Estado en cambio aumenta un 9.8%, aumentado en 1,36 millones de euros hasta alcanzar los 15,3 millones.

- Beca Segunda Oportunidad:

Respecto a las Becas Segunda Oportunidad, la Junta de Andalucía dijo el curso 2011/2012 que se benefician 3.000 alumnos pero sólo se beneficiaron 54; para el curso 2012/2013 también la Junta se marcó llegar a los 3.000 beneficiarios sin embargo únicamente han sido 292, es decir en estos dos últimos cursos la Junta estimó que se benefician de la beca segunda oportunidad 6.000 alumnos, pero sólo lo han hecho 346, lo que supone que, sólo ha llegado a un 6% de los alumnos que se estimó.

Tras ello se llegó al curso 2013/2014 y se beneficiaron unos 295 alumnos, sólo 3 alumnos más que el curso pasado.

Una beca que se vendió a bombo y platillo por la Consejería de Educación y de la que se beneficiarían unos 3.000 alumnos no llega ni a los 300 alumnos.

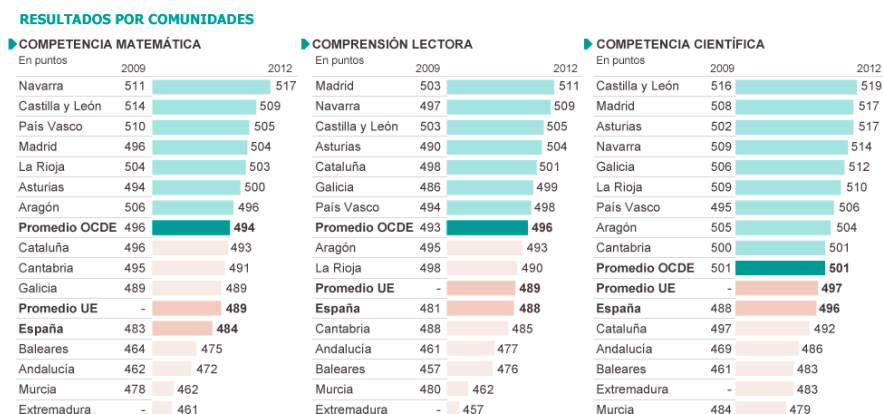
- Universidad:

- El Estado Adeuda 900 millones a la universidades públicas andaluzas.
- Han dejado de invertir en el programa de universidades desde 2009, 543 millones entre recortes y falta de ejecución.
- Desembolso cero del Fondo Universitario para el Fomento de la Cultura Emprendedora para préstamos de 22 millones prometido en 2012.
- Ninguna universidad andaluza entre las 300 mejores del mundo. Ninguna universidad andaluza entre las 5 mejores de España (Ranking de Shanghai 2013).

Si lo están otras universidades públicas como: la Complutense y la Autónoma en Madrid; y la Universidad de Barcelona y la Autónoma en Cataluña.

- Investigación , Innovación y SIC:
 - Sólo un 15% del presupuesto de los programas para la Investigación, la Innovación y la sociedad de la información y el conocimiento en el periodo 2009-2012 tiene como origen de la financiación transferencias finalistas del Estado. No culpe al Gobierno central del estado de la I+D+i en Andalucía.
 - Entre 2009 y 2012, en estos programas, se han dejado de ejecutar gastos a financiar con recursos propios de la Junta de Andalucía, o con Cofinanciación europea por 790 millones de euros. Por lo tanto, ejecute lo que pinta en sus presupuestos y no desaproveche la cofinanciación europea.
 - Para 2013, el presupuesto de estos programas suma 588 millones, en los 5 primeros meses del año, sólo ha ejecutado el 8% del presupuesto, 47 millones, de los que adeuda la mitad. Además de adeudar otros 212 millones de ejercicios anteriores al actual.

En el informe PISA de 2012 nos encontramos el siguiente gráfico por comunidades



No participaron en el estudio: Comunidad Valenciana, Castilla-La Mancha, Canarias, Ceuta y Melilla.

⁷En el que, como podemos apreciar, Andalucía está siempre por debajo de los promedios, sean OCDE, UE o España, que sobre 14, en Competencia Matemática está la 12^a, en Comprensión lectora la 11^a

⁷ Gráfico sobre el Informe PISA de 2012 elaborado por el periódico El País del 3 de diciembre de 2013.

y en Competencia Científica la 11ª, y qué casualidad siempre está por debajo de las regiones que están al norte del país, clarísimo el determinismo norte sur en esta gráfica.

Ahora paso a analizar y presentar los datos que he encontrado en la base datos de SITEAL, en relación con la educación en América Latina, cito al principio las fuentes:

IIPE - UNESCO / OEI en base a:

- Argentina - EPH del INDEC
 - Bolivia - ECH del INE
 - Brasil - PNAD del IBGE
 - Colombia - ECH del DANE
 - Chile - CASEN de MIDEPLAN
 - Ecuador - EESD del INEC
 - Paraguay - EIDH de la DGGE
 - Perú - ENH del INEI
 - Uruguay - ECH del INE
 - Venezuela - SITEAL
- En América Latina podemos observar que el porcentaje de escolarización está en una horquilla entre el 78% de máxima registrada por Bolivia y un 71,15 de Venezuela, r lo que puedo decir que es un índice bajo, pero el neoliberalismo salvaje que la mayoría de estos países vivieron, es normal que, se restringiera por medio del uso del dinero como mecanismo de exclusión.

Tasa de Escolarización en porcentajes, en los siguientes países de América Latina: Argentina, Bolivia, Brasil, Colombia, Chile, Ecuador, Paraguay, Perú, Uruguay, Venezuela.														
	2000	2001	2002	2003	2004	2005	2006	2007	2008	2009	2010	2011	2012	2013
Argentina	76,28	75,95	77,43	78,74	76,81	76,40	77,48	-	76,55	77,01	77,56	78,24	77,69	77,03

Bolivia	73,28	-	74,34	-	-	77,50	77,10	77,86	-	79,13	-	78,48	-	-
Brasil	-	70,36	-	-	70,57	-	70,93	71,02	71,46	71,78	-	71,42	-	-
Colombia	-	-	-	67,37	-	68,59	-	-	-	-	71,21	-	-	-
Chile	75,56	-	-	76,61	-	-	76,45	-	-	75,22	-	75,34	-	-
Ecuador	-	66,69	-	-	-	-	71,40	76,39	74,45	73,91	-	76,57	-	-
Paraguay	67,32	-	-	-	-	-	68,59	69,17	71,26	70,94	71,52	73,44	-	74,72
Perú	69,82	-	-	-	-	68,73	-	69,73	-	75,18	72,37	72,07	72,35	-
Uruguay	-	73,48	74,69	76,12	76,14	76,32	75,56	75,25	75,14	75,30	74,85	74,08	74,43	74,15
Venezuela	66,91	-	-	-	-	70,11	-	-	-	71,32	-	71,15	-	-

- La tasa neta de escolarización Primaria es un éxito en América Latina, en comparación con cómo empezaban el siglo XX, a excepción de Argentina Brasil y Chile. Pero aún así no llega al 90% y si lo sobrepasa se queda en 95%, , mientras que en Europa la mayoría están por encima de ese 95%

Tasa neta de escolarización Primaria en porcentaje, de los siguientes países de América Latina: Argentina, Bolivia, Brasil, Colombia, Chile, Ecuador, Paraguay, Perú, Uruguay, Venezuela

	2000	2001	2002	2003	2004	2005	2006	2007	2008	2009	2010	2011	2012	2013
Argentina	98,10	92,88	93,77	96,19	91,05	92,54	94,47	-	93,85	93,92	94,66	95,00	95,21	95,38
Bolivia	87,33	-	87,07	-	-	88,15	87,69	90,72	-	91,46	-	89,40	-	-
Brasil	-	89,86	-	-	89,90	-	91,17	88,88	88,64	87,48	-	87,21	-	-
Colombia	-	-	-	88,11	-	88,59	-	-	-	-	89,99	-	-	-
Chile	91,33	-	-	91,89	-	-	90,47	-	-	91,38	-	90,75	-	-
Ecuador	-	86,87	-	-	-	-	89,23	90,49	91,80	92,26	-	92,85	-	-
Paraguay	90,84	-	-	-	-	-	88,77	89,78	88,38	93,85	95,12	94,17	-	93,18
Perú	87,74	-	-	-	-	86,98	-	92,49	-	93,73	91,12	91,71	91,58	-
Uruguay	-	95,47	94,69	94,71	94,72	95,52	93,18	95,36	93,90	95,11	95,23	94,25	95,25	95,27
Venezuela	94,21	-	-	-	-	94,28	-	-	-	95,34	-	96,18	-	-

- La secundaria en América Latina, varía bastante según el país, podemos apreciar países que no llegan al 75% Bolivia y Paraguay, otros que sobrepasan el 75% pero no llega al 80% , es el caso de Brasil, Colombia, Ecuador, Perú , Uruguay y Venezuela. En cabeza , superando el 80% sin llegar a ser mayor del 85% , están Chile y Argentina.

Tasa neta de escolarización secundaria en los siguientes países de América Latina: Argentina, Bolivia, Brasil, Colombia, Chile, Ecuador, Paraguay, Perú, Uruguay, Venezuela.														
	2000	2001	2002	2003	2004	2005	2006	2007	2008	2009	2010	2011	2012	2013
Argentina	81,44	81,36	80,65	85,78	85,20	82,06	84,44	-	80,35	81,44	83,37	84,45	83,90	85,00
Bolivia	61,81	-	62,22	-	-	69,77	68,83	72,36	-	75,28	-	73,98	-	-

Brasil	-	70,18	-	-	74,98	-	76,36	77,59	77,51	77,61	-	76,60	-	-
Colombia	-	-	-	65,31	-	69,42	-	-	-	-	76,06	-	-	-
Chile	77,58	-	-	80,90	-	-	81,77	-	-	81,70	-	82,34	-	-
Ecuador	-	57,84	-	-	-	-	66,35	80,33	71,18	71,93	-	79,17	-	-
Paraguay	54,03	-	-	-	-	-	59,18	61,66	61,31	65,07	63,71	70,57	-	72,35
Perú	58,90	-	-	-	-	67,68	-	73,50	-	76,30	76,24	78,19	79,78	-
Uruguay	-	74,03	75,52	75,85	75,76	75,54	71,11	70,40	71,48	74,01	74,22	75,92	76,61	77,37
Venezuela	64,08					70,05				74,89		76,03		

- Los repetidores con dos o más años de retraso escolar en primaria o secundaria, según los últimos datos de cada país podemos analizarlos mediante la agrupación de países por horquillas, los países que no llegan a 10% , Brasil, Chile y Ecuador, de 10% a 15% , Venezuela , Uruguay y Argentina y por encima del 15% Perú, Paraguay,. Colombia y Bolivia.

Porcentaje de alumnos con dos o más años de retraso escolar en la primaria o secundaria en los siguientes países de América Latina: Argentina, Bolivia, Brasil, Colombia, Chile, Ecuador, Paraguay, Perú, Uruguay, Venezuela.															
	2000	2001	2002	2003	2004	2005	2006	2007	2008	2009	2010	2011	2012	2013	
Argentina	11,74	12,76	12,13	10,33	12,06	11,11	9,69	-	13,53	13,20	12,58	12,47	12,25	12,18	
Bolivia	20,52	-	23,24	-	-	16,23	16,09	10,13	-	13,10	-	15,55	-	-	
Brasil	-	16,19	-	-	12,47	-	11,27	10,22	9,58	8,32	-	6,03	-	-	
Colombia	-	-	-	22,70	-	23,60	-	-	-	-	19,13	-	-	-	
Chile	10,43	-	-	9,29	-	-	9,35	-	-	9,34	-	8,56	-	-	
Ecuador	-	13,00	-	-	-	-	14,82	8,28	12,24	12,89	-	9,47	-	-	
Paraguay	25,37	-	-	-	-	-	18,35	20,43	21,82	18,54	19,72	16,39	-	15,63	
Perú	24,05	-	-	-	-	14,68	-	12,87	-	12,72	18,04	17,41	16,31	-	

Uruguay	-	13,67	13,17	14,19	14,08	12,78	14,14	15,70	14,51	15,86	14,13	12,93	13,10	12,11
Venezuela	22,80	-	-	-	-	20,51	-	-	-	15,72	-	10,65	-	-

- Baja a ritmo desenfrenado desde el comienzo del siglo, en casi todos los países salvo, en Uruguay y en Perú que sube y se mantiene en Ecuador

Tasa de analfabetismo de la población de 15 años y más en los siguientes países de América Latina: Argentina, Bolivia, Brasil, Colombia, Chile, Ecuador, Paraguay, Perú, Uruguay, Venezuela.														
	2000	2001	2002	2003	2004	2005	2006	2007	2008	2009	2010	2011	2012	2013
Argentina	1,50	1,53	1,49	1,39	1,46	1,47	1,22	-	1,19	1,17	1,02	0,99	0,97	0,97
Bolivia	13,84	-	12,65	-	-	10,99	10,62	9,25	-	8,85	-	7,77	-	-
Brasil	-	12,35	-	-	11,38	-	10,38	9,99	10,15	9,70	-	8,59	-	-
Colombia	-	-	-	7,58	-	7,16	-	-	-	-	6,70	-	-	-
Chile	4,00	-	-	3,95	-	-	3,88	-	-	3,50	-	3,30	-	-
Ecuador	-	8,75	-	-	-	-	8,63	4,45	7,62	7,75	-	8,41	-	-
Paraguay	9,09	-	-	-	-	-	7,43	6,46	6,84	6,23	6,13	5,42	-	5,34
Perú	11,42	-	-	-	-	11,08	-	10,45	-	10,02	14,21	13,53	12,86	-

Uruguay	-	0,00	0,00	0,00	0,00	0,00	2,21	2,10	1,90	1,82	1,98	1,71	1,61	1,63
Venezuela	6,67	-	-	-	-	5,74	-	-	-	4,39	-	4,20	-	

- Apreciamos, que la tendencia ha sido creciente en todos los países a excepción de Paraguay y Uruguay, aunque reitero que se está saliendo de bajísimo a bajo, aún queda mucho por trabajar en América Latina ya que hay margen de mejora amplio.

Porcentaje de población de 20 años y más con secundario completo en los siguientes países de América Latina: Argentina, Bolivia, Brasil, Colombia, Chile, Ecuador, Paraguay, Perú, Uruguay, Venezuela.														
	2000	2001	2002	2003	2004	2005	2006	2007	2008	2009	2010	2011	2012	2013
Argentina	18,08	18,57	18,82	19,46	19,78	19,59	20,11	-	23,23	22,83	22,90	22,40	24,78	24,04
Bolivia	11,89	-	10,78	-	-	14,45	13,21	14,65	-	15,83	-	15,18	-	-
Brasil	-	17,63	-	-	19,61	-	20,94	21,35	22,89	23,50	-	24,70	-	-
Colombia	-	-	-	20,11	-	19,09	-	-	-	-	21,50	-	-	-
Chile	28,00	-	-	28,27	-	-	30,29	-	-	29,99	-	30,14	-	-
Ecuador	-	14,63	-	-	-	-	16,01	19,94	15,95	16,21	-	18,01	-	-
Paraguay	17,78	-	-	-	-	-	14,61	15,32	14,44	16,08	15,26	16,06	-	15,97
Perú	23,05	-	-	-	-	19,03	-	22,35	-	22,50	25,68	24,55	25,68	-

Uruguay	-	11,39	11,41	11,75	10,67	12,57	12,52	12,44	11,55	13,13	10,06	10,33	10,44	10,19
Venezuela	16,05	-	-	-	-	17,03	-	-	-	20,64	-	21,14	-	-

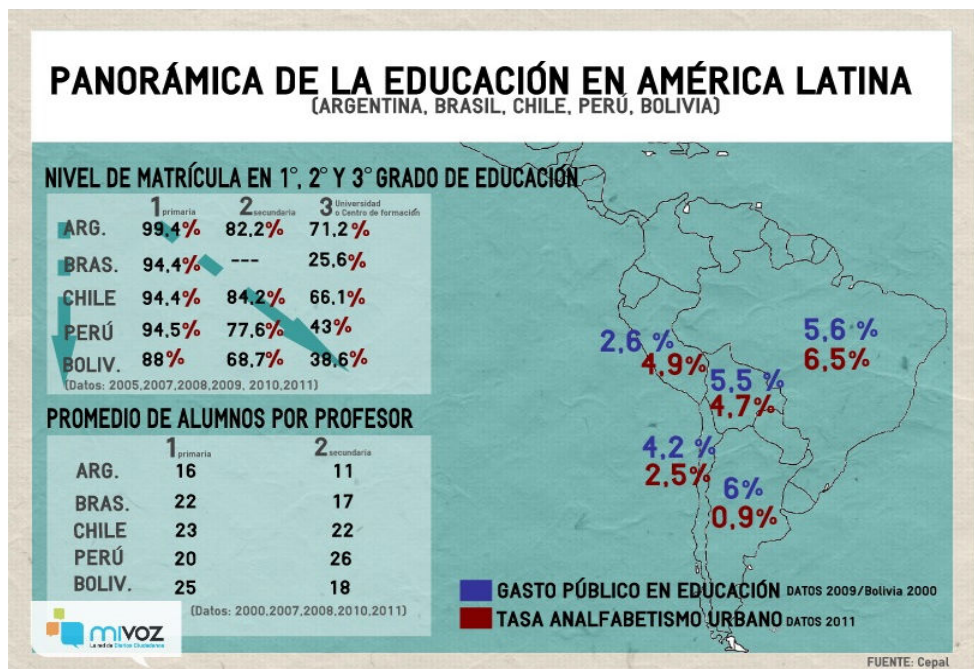
- Se está incrementando la cantidad de personas tituladas en universidad en toda América Latina aunque , sigue siendo un porcentaje bajo. Vemos que, Perú, Argentina y Venezuela están a la cabeza (superior al 17%) . No llegan al 10, ni Bolivia, ni Chile, ni Ecuador. Ni tan siquiera llegan a un 6%, Colombia, Paraguay , Uruguay

Porcentaje de población de 25 años y más con superior / universitario completo														
	2000	2001	2002	2003	2004	2005	2006	2007	2008	2009	2010	2011	2012	2013
Argentina	12,76	12,86	13,42	13,47	14,62	15,92	13,65	-	17,36	18,23	19,03	19,61	19,25	19,95
Bolivia	9,57	-	5,46	-	-	7,03	8,71	9,22	-	8,64	-	9,94	-	-
Brasil	-	6,99	-	-	7,95	-	8,07	7,90	8,99	-	-	10,25	-	-
Colombia	-	-	-	2,77	-	7,01	-	-	-	-	5,84	-	-	-
Chile	10,63	-	-	9,44	-	-	11,36	-	-	7,95	-	8,99	-	-
Ecuador	-	-	-	-	-	-	7,77	11,12	8,31	8,12	-	8,36	-	-
Paraguay	3,36	-	-	-	-	-	3,50	5,34	2,44	2,84	2,48	3,43	-	3,53
Perú	0,00	-	-	-	-	12,43	-	18,24	-	-	-	-	-	-

Uruguay	-	6,61	6,98	6,99	8,18	7,35	6,36	4,86	4,30	5,08	4,45	4,71	4,93	5,02
Venezuela	5,43	-	-	-	-	6,56	-	-	-	10,42	-	17,13	-	-

La solución está en aumentar el gasto público en educación :

- Modelo de Ecuador; Talento humano, ciencia y tecnología: construcción de la ciudad del conocimiento *Yachai* donde se centrarán las investigaciones del gobierno, habrá una universidad de ciencias duras y se está invitando a las empresas que traigan sus industrias alta tecnología, desarrollo y crecimiento.



- Modelo de Finlandia: se ve claramente en las siguientes gráficas, dejaré aquí los datos, cuyas son las conclusiones. Fuente: <http://elordenmundial.com/economia/el-modelo-de-bienestar-nordico-12/>
- (Prometo futuro trabajo sobre los países nórdicos, en general).

